

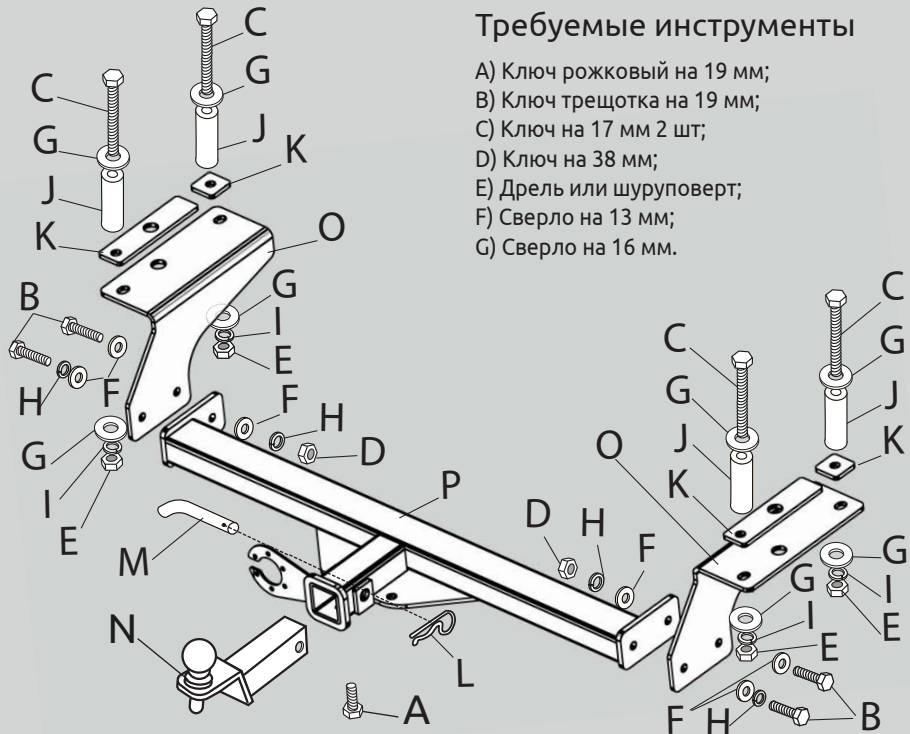


CHEVROLET Cobalt 2019 -

Тягово-сцепное устройство (ТСУ) съемный квадрат. Арт. 02041501

Комплектация

- A) Болт M10x20 – 1 шт.
- B) Болт M10x30x1,25 – 4 шт.
- C) Болт M12x110x1,25 – 4 шт.
- D) Гайка M10x1,25 – 2 шт.
- E) Гайка M12x1,25 – 4 шт.
- F) Шайба 10 – 6 шт.
- G) Шайба 12 увеличенная – 8 шт.
- H) Шайба 10 пружинная – 4 шт.
- I) Шайба 12 пружинная – 4 шт.
- J) Втулка ф16x65 – 4 шт.
- K) Комплект закладных – 1 компл.
- L) Шплинт игольчатый – 1 шт.
- M) Палец гнутый – 1 шт.
- N) Съемный шар в сборе – 1 шт.
- O) Кронштейн боковой – 2 шт.
- P) Кронштейн центральный – 1 шт.



Требуемые инструменты

- A) Ключ рожковый на 19 мм;
- B) Ключ трещотка на 19 мм;
- C) Ключ на 17 мм 2 шт;
- D) Ключ на 38 мм;
- E) Дрель или шуруповерт;
- F) Сверло на 13 мм;
- G) Сверло на 16 мм.



Требования к установке:

- Не устанавливать изделие на другую марку и модель автомобиля;
- Не устанавливать изделие в места не предусмотренные данной инструкцией;
- Не подвергать изделие сварочным работам;
- Выполнять установку изделия строго руководствуясь данной инструкцией по установке.

Требования к эксплуатации:

- Не вставать на изделие;
- Не использовать изделие в качестве опоры для домкрата;
- Каждые 5 000 км подтягивать соед. элементы изделия;
- На неасфальтированном покрытии грузоподъемность сокращается в 2 раза а скорость не должна превышать 30 км/ч.

Изделие изготовлено из стали • Сцепка и расцепка прицепа к ТС возможна одним человеком, без применения специальных инструментов • Конструкция изделия обеспечивает выполнение сохранности характеристик и функционирование после замены изнашивающихся деталей. Изнашиваемые детали взаимозаменяемы • Ограничения на использование механического сцепного устройства и его элементов см. в данной инструкции • Усиление зоны крепления при установке изделия на ТС не требуется При установке изделия на автомобиль шаровый наконечник не ухудшает видимость и не закрывает задний номерной знак.

Габаритные размеры изделия: 1021x596x277 мм.  
 Присоединительный размер: 821 мм.  
 Высота установки: 430 мм.  
 Максимальные углы поворота при установке изделия на ТС составляют:  
 - в горизонтальной плоскости - 75 град.  
 - в вертикальной плоскости - 35 град.  
 Пространственное положение шарового наконечника регламентировано ГОСТом Р 41.55-2005.

Фаркоп не предназначен для установки багажных платформ с креплением на шар, использовать платформу под американский квадрат.  
 При установке изделия на ТС расстояние от центра шарового наконечника до вертикальной плоскости проходящей через наиболее удаленную назад крайнюю точку оборудования составляет 80 мм.

ООО «ПТ ГРУПП»

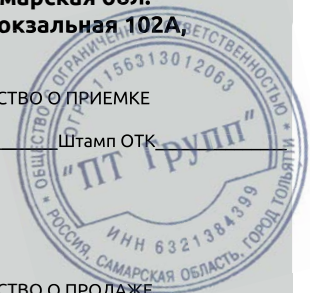
адрес: 445000, Самарская обл.  
 г. Тольятти, ул. Вокзальная, 102А,  
 строение 1.

СВИДЕТЕЛЬСТВО О ПРИЕМКЕ

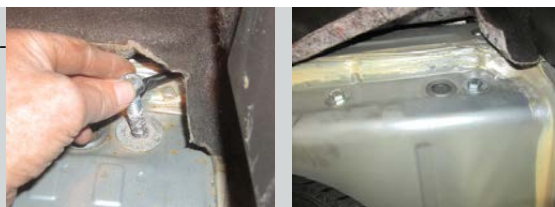
Дата упаковки \_\_\_\_\_ Штамп ОТК \_\_\_\_\_

СВИДЕТЕЛЬСТВО О ПРОДАЖЕ

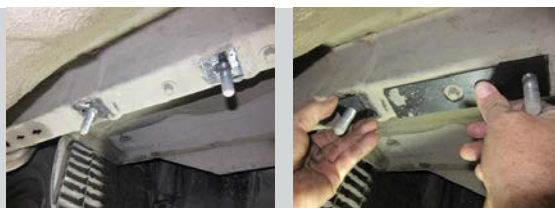
Дата продажи \_\_\_\_\_ Штамп магазина \_\_\_\_\_



**ШАГ 1.** Уберите из багажника ворсовый коврик прикрывающий запасное колесо. Переместитесь под автомобиль и отыщите штатные отверстия в лонжеронах, просверлите через них отверстия  $\phi 13$ мм в багажник. Из багажника рассверлите отверстия до  $\phi 16$ мм (только верхние полки лонжеронов). Вставьте в отверстия болты M12x110x1,25 с надетыми на них шайбами на 12 и втулками  $\phi 16 \times 65$ .



**ШАГ 2.** Установите кронштейны и закрепите их на болтах M12x110x1,25 с помощью гаек M12x1,25 через шайбы и гроверы как показано на схеме. Предварительно разместите закладные пластины как показано на фото. Соединения не затягивать.



**ШАГ 3.** Установите центральный кронштейн совместив отверстия в боковых кронштейнах и в центральном. Закрепите кронштейн центральный с помощью болтов M10x30x1,25 через шайбы на 10 и гроверы на 10 гайками M10x1,25. Отрегулируйте положение центрального кронштейна и затяните все резьбовые соединения.



**ШАГ 4.** Установите съемный шар в сборе и закрепите его пальцем гнутым со шплинтом.



**ШАГ 5.** Зафиксируйте съемный шар болтом M10x20 снизу. Затяните съёмный шар с помощью ключа на 38 мм. Установка завершена.



Тип соединения: шаровый; Диаметр сцепного шара: 50 мм.; Масса комплекта ТСУ 02041501: 16,2 кг.

ТСУ	Артикул	D(кН)	S(кг)	T(кг)	C(кг)	A(кг)
CHEVROLET Cobalt	02041501	7,6	75	1620	450/1000*	1500

**D**=  $(g \cdot T \cdot A) / (T + A)$  - горизонтальная сила, действующая между тягачом и прицепом; **S** - статическая вертикальная нагрузка на шар; **T** - технически допустимая максимальная масса тягача; **C** - допустимая масса прицепа по данным автопроизводителя (\*для прицепа оборудованного тормозами); **A** - максимальная масса прицепа по данным производителя ТСУ.

**Тягово-сцепное устройство ( Chevrolet Cobalt ) предназначено для сцепки легкового автомобиля с буксируемым прицепом полной массой до 1500 кг. Скорость автопоезда не должна превышать 80 км/ч. Рекомендуемая заводом-автопроизводителем масса прицепа 450/1000\*кг (\*для прицепа, оборудованного тормозами)**

#### Правила возврата товара:

##### Возврат товара надлежащего качества.

Покупатель имеет право отказаться от товара надлежащего качества: до момента получения товара в любой момент или в течении 7 дней с момента получения товара. Возврат товара возможен только при одновременном соблюдении Покупателем следующих условий: сохранение товарного вида, бирок, пломб, этикеток и т.д., сохранение потребительских свойств товара, товар не находился в употреблении, наличие документов, подтверждающих факт приобретения товара. Для возврата товара надлежащего качества, Покупатель в установленные сроки должен направить Продавцу требование о возврате товара с приложением самого товара и документов. Такое требование и товар должны быть доставлены Продавцу по его адресу. Если товар будет доставлен с повреждениями, Продавец имеет право не принимать товар и не возвращать деньги. В этом случае претензии Покупатель должен предъявлять транспортной компании, повредившей товар в процессе доставки. Возврат денежных средств (при условии соблюдения Покупателем требований закона о возврате товара) осуществляется в течении 10 банковских дней с момента получения Продавцом соответствующего требования. Возврату подлежат сумма, уплаченная Покупателем за товар, за исключением расходов на возврат товара.

##### Возврат товара ненадлежащего качества.

Покупатель ОБЯЗАН в момент получения товара вскрыть упаковку и проверить товар на наличие внешних дефектов. В случае обнаружения таковых, должен быть составлен АКТ в двух экземплярах (в котором перечислены ВСЕ недостатки) подписанный представителем Транспортной компании (Доставщика) и Покупателем. Без данного АКТА претензии по дефектам, которые могут быть обнаружены простым визуальным осмотром, не принимаются. Покупатель, обнаруживший брак в товаре по своему усмотрению может потребовать: замены товара на аналогичный или на другой товар с перерасчетом цены, уменьшить стоимость товара соразмерно недостаткам, устранить недостатки (возместить расходы на такое устранение), вернуть товар продавцу с возвратом уплаченных денежных средств. Адрес для предъявления претензий: Самарская обл., г. Тольятти, ул. Вокзальная 102-а. Все претензии принимаются исключительно в письменном виде.

**телефон технической службы поддержки**

**8 (800) 200 77 92**

(звонок по России бесплатный)

**www.ptuning.ru**

**ООО «ПТ ГРУПП»**

адрес: г. Тольятти, ул. Вокзальная 102А.